

بنوك مصر

التقرير السنوي

2025م

إنجازات... أثر... امتداد دعوي



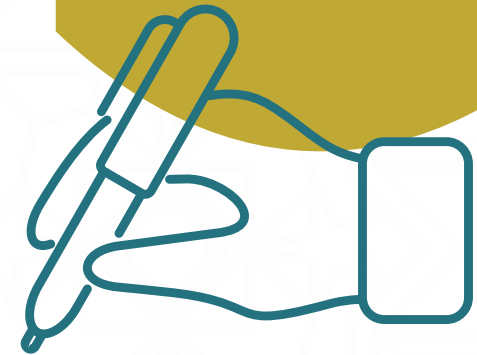


عام من الأثر الممتد

في زمن تتسارع فيه التحديات الفكرية والاجتماعية، تبقى الدعوة إلى الله رسالة ثابتة، وجسرًا يصل بين القلوب، ويمنح الإنسان بوصلة الهداية والوعي. شهد عام 2025م مرحلة مهمة في مسيرة جمعية الدعوة والإرشاد وتوعية الجاليات بمحافظة القطيف، حيث واصلت الجمعية أداء رسالتها الدعوية والتعليمية والمجتمعية برؤية واضحة، وخطط مدروسة، وبرامج متنوعة استهدفت مختلف شرائح المجتمع لم تكن الإنجازات مجرد أرقام... بل كانت قصصًا إنسانية حيّة: مسلم جديد وجد طريقه، شاب تعلّم كتاب الله، أسرة اقتربت من الخير، وجالية شعرت بالاحتواء والانتماء؛ هذا التقرير يمثل حصاد عام كامل من العمل المؤسسي المنظم، ويعكس حجم الأثر الذي تحقق بفضل الله أولاً، ثم بدعم شركاء النجاح والمانحين الكرام.



كلمة الإدارة



بسم الله الرحمن الرحيم

الحمد لله الذي جعل الدعوة إليه أشرف الأعمال، والصلاة والسلام على نبينا محمد وعلى آله وصحبه أجمعين.

يسر جمعية الدعوة والإرشاد وتوعية الجاليات بمحافظة القطيف أن تقدم تقريرها السنوي لعام 2025م، والذي يوثق جهود الجمعية وبرامجها ومبادراتها خلال عام حافل بالعطاء.

لقد حرصت الجمعية على توسيع نطاق العمل الدعوي، وتعزيز البرامج التعليمية، وتكثيف الحضور الميداني والإلكتروني، بما يحقق رسالتها في نشر الوعي، وبناء الإنسان، وخدمة المجتمع.

إن ما تحقق من إنجازات هو ثمرة تكامل الجهود بين فريق العمل والمتطوعين والداعمين والجهات الشريكة، الذين كان لهم الدور الأكبر بعد توفيق الله في استمرار هذه المسيرة المباركة.

نسأل الله أن يجعل هذا العمل خالصًا لوجهه الكريم
وأن يبارك في كل من ساهم ودعم.

نظرة عامة بالأرقام

برنامجاً
ومبادرة 1,828

تم تنفيذ البرامج والمبادرات
الدعوية والتعليمية والمجتمعية
وفق آلية منظمة ومدروسة

استفاد منها
مستفيد مباشر
وغير مباشر 90,577



وتنوعت البرامج بين

- برامج الجاليات
- تعليم القرآن
- برامج موسمية
- دعوة إلكترونية
- زيارات ميدانية
- توزيع دعوي
- برامج أسرية ومجتمعية

هذا التنوع يعكس شمولية رسالة الجمعية وحرصها على الوصول إلى أكبر شريحة ممكنة من المجتمع.

البرامج الدعوية العامة

واملت الجمعية تنفيذ برامج دعوية متنوعة
هدفت إلى نشر الوعي الشرعي وتعزيز القيم
الإسلامية وشملت :

- الكلمات والمحاضرات الدعوية.
- الدروس العلمية المنتظمة.
- الحملات الدعوية.
- المقاطع المرئية.
- البطاقات الدعوية.
- المعارض الدعوية.

مستفيداً **67,342**

وقد تميزت هذه البرامج بالتنوع في الوسائل، والانتشار في المواقع، والاستمرارية طوال العام.

دعوة الجاليات

إيمانًا بعالمية رسالة الإسلام، أولت الجمعية اهتمامًا خاصًا بالجاليات المقيمة، من خلال برامج تعليمية ودعوية بلغات متعددة وشملت:

- تعليم العقيدة والأساسيات .
- دورات شرعية متخصصة .
- متابعة المسلمين الجدد .
- مواد دعوية مترجمة .
- برامج احتواء وتأهيل .
- ترجمة خطب الجمعة .

مستفيداً **12,262**

وقد ساهمت هذه البرامج في بناء بيئة تعليمية داعمة تعزز الاستقرار الفكري والروحي للجاليات .



تعليم القرآن الكريم

يُعد تعليم القرآن الكريم أحد أهم محاور العمل في الجمعية وقد تم تنفيذ برامج تعليمية شملت :

- تعليم الفاتحة وقصار السور .
- حلقات تعليم منتظمة .
- برامج تأسيسية للمبتدئين .

مستفيداً **2,642**

ويمثل هذا العمل استثماراً طويل المدى في بناء جيل مرتبط بكتاب الله .

البرامج الموسمية

شهدت المواسم الدينية تنفيذ برامج دعوية واسعة التأثير، استثمرت التجمعات الموسمية لنشر الرسالة وشملت:

- حملة أحلى شعور الرمضانية 1446هـ .
- حملة قلبي يلبي في موسم الحج .
- إفطار مائم يوم عاشوراء .
- العمرة الرمضانية للجاليات .

102,578 مستفيداً

وهو رقم يعكس حجم التأثير الكبير لهذه المواسم .

الدعوة الإلكترونية

حرصت الجمعية على مواكبة التطور التقني عبر برامج دعوية رقمية وشملت :

- دروس تعليمية عبر منصة زوم .
- بث مباشر عبر وسائل التواصل .
- محتوى دعوي رقمي هادف .

مستفيداً **21,900**

وقد أسهمت الدعوة الرقمية في توسيع نطاق الوصول خارج الحدود الجغرافية .

الزيارات الميدانية

تبنت الجمعية مفهوم (الدعوة المتنقلة) حيث وصلت البرامج إلى مواقع المستفيدين وشملت :

- زيارات المستشفيات .
- زيارات السجون .
- زيارات الشركات.
- اللقاءات المجتمعية .

مستفيداً **5,716**

هذا الحضور الميداني عزز التواصل المباشر وأثر الدعوة الواقعي .

البرامج الأسرية والترفيهية

اهتمت الجمعية ببناء الروابط الأسرية عبر برامج ترفيهية دعوية وشملت :

- لقاءات عائلية.
- احتفالات اجتماعية .
- برامج توعوية .



ساهمت هذه البرامج في تعزيز التماسك الاجتماعي وغرس القيم.

أبرز الإنجازات النوعية

حملة "أطى شعور" الرمضانية :
توسّع غير مسبوق في الوصول المجتمعي ونشر الرسالة الدعوية خلال موسم رمضان .

مشروع إفطار ودعوة الـ 15 – حي القلعة بالقطيف :
إقامة مخيم دعوي بجوار جامع فيصل بن تركي، قدّم برامج متعددة اللغات وبنى جسور
تواصل مع فئات متنوعة من المجتمع.

102,578 مستفيدًا في البرامج الموسمية :
أكبر حضور جماهيري دعوي خلال العام عبر برامج رمضان والمواسم الشرعية .

حملة "قلبي يلبي" :
انتشار رقمي واسع تجاوز الحدود الجغرافية، إضافة إلى معرض دعوي وبرامج نوعية
خلال عشر ذي الحجة .

شراكات استراتيجية مؤثرة :
عقد شراكات مع جهات حكومية وأهلية عززت الاستدامة ووسّعت نطاق الأثر المجتمعي.



زاوية الأثر

وراء كل رقم قصة إنسان

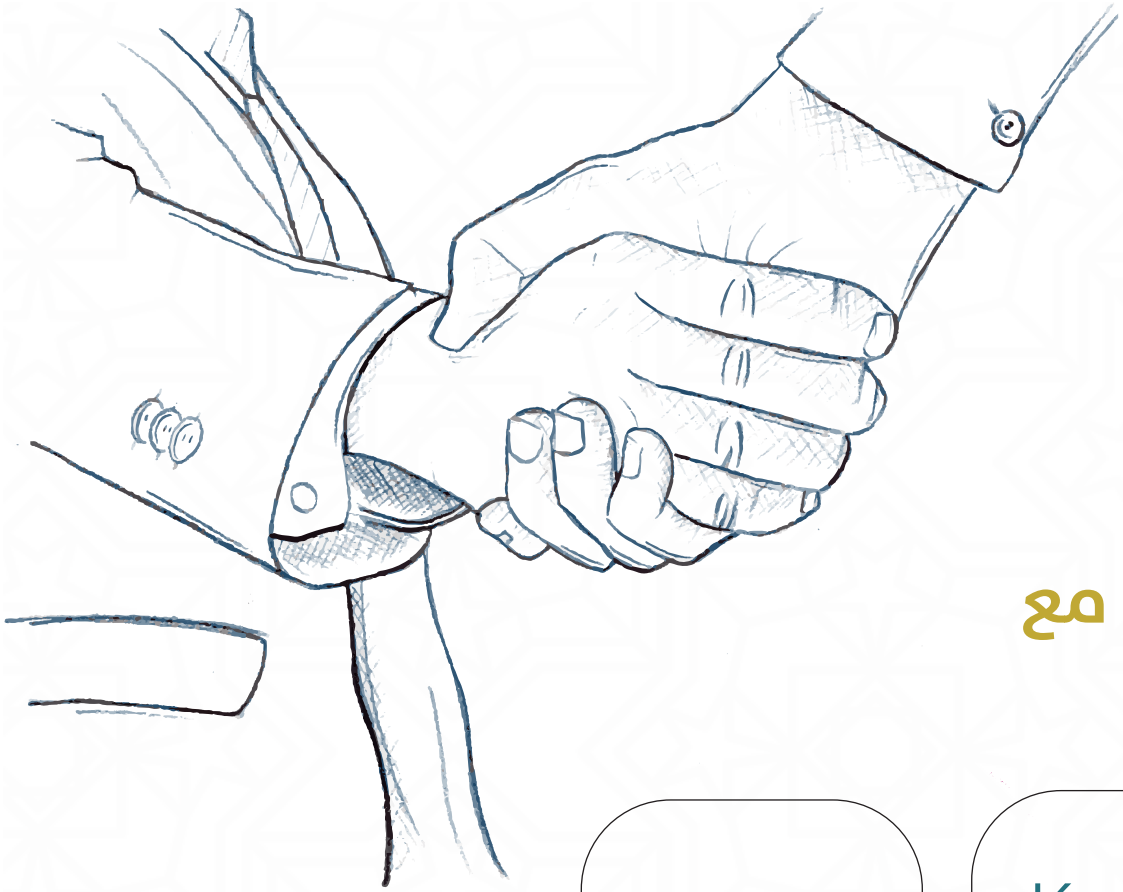
قلب اهتدى

إنسان تعلّم

أسرة تغيّرت

وعي تشكّل

هذه البرامج لم تكن أنشطة مؤقتة، بل صناعة أثر طويل الأمد



شراكات النجاح

نجاح الجمعية هو ثمرة شراكات مع

المتطوعون

الشركاء
المجتمعيين

الجهات
الحكومية

الجهات
المانحة

أنتم شركاء هذا الأثر

رؤية 2026

تتطلع الجمعية إلى

شراكات
استراتيجية

مضاعفة
برامج الجاليات

تدريب
دعاة جدد

برامج شبابية
متخصصة

توسع
رقمي أكبر

تتقدم الجمعية بخالص الشكر والعرفان لكل من
كل مساهمة تحولت إلى أثر ، وكل دعم صنع فرقاً .
دعم وساهم ، نسأل الله أن يبارك فيكم .

الرسالة مستمرة... والطموح أكبر

شكر
وتقدير





609130029

jaleyatqtif.org.sa jaleyatqtif

SA6680000393608010061666